

بیماری لوسمی

لوسمی یکی از چهار سرطان شایع در میان کودکان است. واژه لوسمی به معنی خون سفید است. سرطان خون یا لوسمی یا لوکمیا یکی از بیماریهای اعضای خون ساز بدن است که در اثر تکثیر و تکامل ناقص گویچه‌های سفید خون و پیش سازهای آن در خون و مغز استخوان ایجاد می‌شود.

در بیماری لوکمیا یا همان سرطان خون، مغز استخوان به صورت غیر عادی، مقدار بسیار زیادی سلول خونی تولید می‌کند. این سلولها با سلولهای خون نرمال و عادی متفاوت هستند و درست عمل نمی‌کنند. در نتیجه، تولید سلولهای سفید خون طبیعی را متوقف کرده و توانایی فرد را در مقابله با بیماریها از بین می‌برند.

سلولهای لوکمیا همچنین بر تولید سایر انواع سلولهای خونی که توسط مغز استخوان ساخته می‌شود از جمله گویچه‌های قرمز خون که اکسیژن را به بافت‌های بدن می‌رسانند، و پلاکتهای خونی که از لخته شدن خون جلوگیری می‌کنند، اثر می‌گذارند.

علائم بیماری لوسمی

- نشانه‌های نمادین لوکمیا موارد زیر می‌باشند:
- کم‌خونی که با رنگ پریدگی و سستی یا خستگی مشخص می‌شود،
 - کبودی پوست
 - لته‌های متورم و خونین
 - تب خفیف (۳۸,۵ درجه)
 - غده‌های لنفاوی متورم (با اینکه غده‌ها نه دردناک و نه قرمز می‌باشند)
 - درد استخوان
 - خونریزی شدید و پی‌درپی
 - پدیدار شدن خون در ادرار یا مدفوع کودک

نشانه‌هایی همانند علایم لوکمیا می‌توانند در کودکانی که از اختلالات گوناگون دیگری رنج می‌برند نیز ظاهر شوند. وقتی به لوکمیا مشکوک می‌شویم که نشانه‌ها نمادین آن با بزرگی کبد یا طحال همراه باشند. هنگامی شک بیشتر می‌شود که سلولهای سفید سرطانی در لام خون محیطی دیده شود. تشخیص با آزمایش مغز استخوان قطعی می‌شود

انواع لوسمی

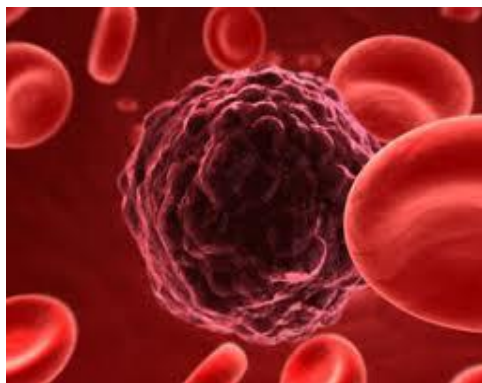
لوسمی بر اساس نوع گویچه سفید خون که دچار تراریختگی (Transgenic) و سرطان شده به دو دسته تقسیم می‌شود:

- لنفوییدی یا لنفوبلاستی: این نوع لوکمیا سلولهای لنفاوی یا لنفوسیتها را تحت تاثیر قرار می‌دهد که بافت‌های لنفاوی را می‌سازند. این بافت جزء اصلی سیستم ایمنی بدن است و در قسمت‌های مختلف بدن از جمله غدد لنفاوی، طحال یا لوزه‌ها یافت می‌شود.
 - میلوئیدی یا مغز استخوانی: این نوع لوکمیا سلولهای مغز استخوانی را تحت تاثیر قرار می‌دهند. سلولهای مغز استخوان شامل سلول‌هایی است که بعداً به گلبول‌های قرمز، گلبول‌های سفید و سلول‌های پلاکت ساز تبدیل می‌شوند.
- همچنین هر دو دسته لوسمی به دو نوع حاد و مزمن تقسیم می‌شوند لذا چهار نوع کلی لوسمی داریم: لوسمی مزمن میلوئیدی (CML)، لوسمی حاد میلوئیدی (AML)، لوسمی مزمن لنفوییدی (CLL)، و لوسمی حاد لنفوییدی (ALL)



لوسمی

کد: (۷-۱۱)



مهمترین عوامل در بهبود بیماری،
برخوردار بودن بیمار از روحیه بالا
جهت مقابله با این بیماری است .

درمان

در سالهای اخیر، با به کارگیری داروهای ضد سرطان موثرتر، طول عمر بیماران مبتلا به لوسمی افزایش پیدا کرده است. این داروها موجب فروکش کردن نشانه‌های بیماری می‌گردند به طوری که نشانه‌ها در جریان درمان بیماری بدتر نمی‌شود و حتی بیماران تا اندازه‌ای درمان می‌شوند. درمان لوسمی بستگی به نوع لوسمی، وضعیت بیماری در شروع درمان، سن، سلامت عمومی و چگونگی واکنش بیمار به نوع درمان دارد که گاهی منجر به سلامت کامل این بیماران می‌شود .

مهمترین عوامل در بهبود بیماری، برخوردار بودن بیمار از روحیه بالا جهت مقابله با این بیماری است .

شیوه درمان این بیماری می‌تواند شامل موارد زیر نیز باشد:

- شیمی درمانی
- پرتو درمانی
- پیوند مغز استخوان و پیوند سلول‌های بنیادی

دسترسی به آموزش بیمار از آدرس اینترنتی:

medicine.tums.ac.ir/bahrani

عوامل خطرزا

وقتی که می‌فهمید به سرطان مبتلا شده اید، طبیعی است که بخواهید بدانید چه عواملی در ایجاد سرطان دخیل بوده‌اند. هیچ‌کس از دلیل قطعی ایجاد سرطان خون آگاه نیست. پزشکان به ندرت دلیل ابتلای یکی و عدم ابتلای دیگری را به سرطان خون می‌دانند. با وجود این، تحقیقات نشان می‌دهند که برخی از عوامل خطرزای خاص احتمال ابتلای فرد به سرطان را افزایش می‌دهد.

- تابش اشعه
- انفجار بمب‌های هسته‌ای
- پرتودرمانی
- عکس‌برداری تشخیصی با اشعه ایکس
- کشیدن سیگار
- بنزن
- شیمی‌درمانی
- سندروم داون و برخی دیگر از بیماری‌های وراثتی
- پیشینه خانوادگی ابتلا به سرطان خون (لوسمی)

